



COMMISSION SCOLAIRE  
DES CHÊNES



Rapport annuel

---

2010 - 2011







## Table des matières

Message de la présidente et de la directrice générale . . . . .	2
Notre mission, nos valeurs . . . . .	4
Un rappel historique . . . . .	5
Le conseil des commissaires . . . . .	6
Bilan du conseil des commissaires . . . . .	7
Le Service des ressources éducatives aux jeunes . . . . .	8
Le Service de l'éducation des adultes et de la formation professionnelle . . . . .	12
Le Service des ressources humaines . . . . .	14
Le Service des ressources financières . . . . .	16
Le Service des ressources matérielles . . . . .	18
Le Service des technologies de l'information . . . . .	21
Rapport de la protectrice de l'élève . . . . .	22
2010-2011... en quelques coups d'oeil . . . . .	24
Des écoles qui rayonnent . . . . .	31

# Message

## de la présidente et de la directrice générale

La production du rapport annuel de toute commission scolaire demeure un moment privilégié pour faire le point sur tout ce qui a été accompli au cours de l'année qui vient de s'écouler... et sur le chemin qui reste à parcourir. Nous sommes donc fières de faire état, dans les pages qui suivent, des faits et gestes posés en 2010-2011 (la 3<sup>e</sup> de notre plan stratégique 2008-2012)\*, par l'ensemble des dirigeants et membres du personnel de la Commission scolaire des Chênes.

D'entrée de jeu, et avant même de vous livrer ce bilan, il convient de saluer toutes ces femmes et tous ces hommes qui, dans leur quotidien, ont posé les gestes qu'il fallait poser pour donner à nos 13 000 élèves (jeunes et adultes), tous les outils nécessaires à leur réussite. Qu'ils soient enseignants, professionnels, membres du personnel de soutien, cadres, commissaires, parents... chacune et chacun méritent notre plus haute considération.

Vous constaterez, à la lecture de ce rapport, que la commission scolaire continue de tout mettre en œuvre pour assurer à sa clientèle des services de qualité et des projets inspirants dans tous ses établissements. C'est là l'essence même de son engagement et celui-ci ne s'est pas démenti en 2010-2011, dans un contexte marqué par les impacts du projet de Loi 100 et des règles budgétaires annoncées par le ministère de l'Éducation, du Loisir et du Sport, lesquelles ont engendré des compressions importantes dans le milieu de l'éducation et auxquelles notre commission scolaire n'a pas échappé.

Malgré cela, à la Commission scolaire des Chênes, l'éducation « Grand public » prend tout son sens, du programme parentant (préscolaire 4 ans) jusqu'aux cours de formation générale aux adultes et à la formation professionnelle. Toutes et tous trouvent leur compte parmi les nombreux parcours de formation offerts.

De plus, au-delà de l'expertise des membres de son personnel, l'une des forces incontestables de la Commission scolaire des Chênes est de toujours assurer à sa clientèle des services d'experts spécialisés « exclusifs et gratuits » dans ses établissements. Que ce soit en psychologie, psychoéducation, orthophonie, rééducation du langage et autres services de spécialistes professionnels, la commission scolaire se démarque des autres institutions d'enseignement dans la MRC de Drummond.

À tout cela, il faut ajouter les efforts continus d'intégration des élèves handicapés ou en difficulté d'adaptation et d'apprentissage (EHDAA), de même que des gestes concrets favorisant les saines habitudes de vie au quotidien.

Par ailleurs, la Commission scolaire des Chênes croit plus que jamais en « l'élargissement de la communauté éducative », qui a vu, en 2010-2011, de nombreux acteurs du milieu socioéconomique mettre l'épaule à la roue et, ce faisant, favoriser la réussite de nos élèves.

Cela a donné lieu à plusieurs partenariats avec des entreprises et organismes de notre collectivité. La commission scolaire a accueilli avec joie cette « main tendue » dans la poursuite de sa mission.



**Jeanne-Mance Paul**  
présidente



**Christiane Desbiens**  
directrice générale





Yvan Aubé

### Merci Monsieur Aubé !

Par ailleurs, nous ne saurions passer sous silence le départ à la retraite, en 2010-2011, de M. Yvan Aubé, qui occupait les fonctions de directeur général depuis 2001. Qu'il nous soit permis de lui exprimer à nouveau la très grande appréciation de la commission scolaire pour son soutien constant et éclairé, lequel a grandement facilité les délibérations des élus scolaires, de même que leurs décisions, pour la réussite des élèves. Nous avons pu compter, en tout temps, sur une grande expertise, une connaissance et une maîtrise des dossiers à traiter, ainsi que sur un flair stratégique, issu sans doute, de toutes les expériences professionnelles de M. Aubé dans le milieu de l'éducation.

Il y a lieu, aussi, de mettre l'emphase sur le sens du leadership de M. Aubé, lequel a eu un impact très senti sur le développement marqué de la commission scolaire. Monsieur Aubé aura été un véritable bourreau de travail, engagé, courageux, donnant l'heure juste, tenace, persévérant, loyal et d'une discrétion et d'une modestie qui l'honorent.

La liste (non exhaustive) des grandes réalisations de M. Aubé par d'elle-même :

- > réorganisation des services et des clientèles, avec l'inclusion des élèves HDAA dans les écoles secondaires;
- > regroupement des services administratifs au Centre Saint-Frédéric, pour desservir, encore mieux, tous les milieux scolaires;
- > accroissement des programmes de formation professionnelle et des services aux entreprises;
- > collaborations marquées avec différents partenaires : Cégep (entre autres, la création du RIF – Réseau des intervenants en formation), Ville de Drummondville, Caisse Desjardins, Waste Management;
- > conclusion et la signature d'une entente locale avec le SERD;
- > mise en place de différents programmes particuliers dans les écoles de la commission scolaire, permettant de hausser le taux de persévérance, notamment chez les garçons;
- > démarches préparatoires et la mise en œuvre des travaux pour l'obtention des nouvelles écoles;
- > l'aménagement d'un terrain de football-soccer synthétique à l'école La Poudrière et la coordination du projet du Parc sportif Marchand.

Cette appréciation se veut à la fois sincère et modeste et vient reconnaître un « éducateur-gestionnaire » qui a aidé sa commission scolaire à bien remplir sa mission éducative dans sa communauté.

Au nom des élèves (jeunes et adultes), du personnel des écoles, des centres et des services; des directions de services, des directions générales adjointes, des parents des conseils d'établissement, de tous les commissaires : MERCI M. Aubé et bonne retraite.

En conclusion, ce rapport annuel nous permet de mettre en lumière un grand nombre d'initiatives qui, parfois (et malheureusement !), demeurent dans l'ombre et qui, pourtant, gagnent à être connues, parce qu'elles sont gages de persévérance et, ultimement, de réussite. Portez attention aux informations contenues dans ce bilan. Vous y trouverez d'innombrables preuves de ce que nous avançons.

*Jeanne-Mance Paul*  
présidente

*Christiane Desbiens*  
directrice générale

\* Le plan stratégique de la Commission scolaire des Chênes est accessible sur le site internet de la Commission scolaire des Chênes ([www.csdeschenes.qc.ca](http://www.csdeschenes.qc.ca)) en cliquant sur l'onglet « Planification stratégique »

# Notre mission

## nos valeurs

La Commission scolaire des Chênes a pour **MISSION** de préparer et d'aider ses élèves à devenir des citoyens et citoyennes responsables, contributifs et engagés dans leur vie comme dans leur communauté.

Pour ce faire, elle :

- > voit à l'organisation de services éducatifs pour l'ensemble de la clientèle jeune et adulte et s'assure de leur qualité;
- > soutient les écoles et les centres dans la mise en œuvre de leur projet éducatif et de leurs orientations, afin de favoriser la réussite des élèves;
- > agit comme un partenaire actif et engagé auprès de la collectivité ainsi que des entreprises de sa région, afin de favoriser leur développement.

Dans ses interventions, la Commission scolaire des Chênes est animée de fortes **VALEURS** organisationnelles :

- > **RÉUSSITE...** en tant que manifestation des compétences, des apprentissages et du développement global des élèves.
- > **ENGAGEMENT...** envers la réussite des élèves ainsi que des choix collectifs comme organisation.
- > **INNOVATION...** dans nos pratiques, avec un souci de qualité et de dépassement de soi.
- > **SOUTIEN ET ACCOMPAGNEMENT...** du personnel dans la réalisation de leurs tâches, à tous les niveaux de l'organisation.
- > **RECONNAISSANCE...** du travail, de la contribution et de l'expertise des personnes.
- > **DÉVELOPPEMENT DURABLE...** dans le respect de l'environnement et la formation de citoyennes et citoyens engagés.



## Un rappel historique

Il convient de rappeler ici que depuis le printemps 2009, la Commission scolaire des Chênes a posé son regard sur un nouveau chapitre de son histoire, avec l'ouverture du « Siège social et du Centre de services aux établissements », le « Centre Saint-Frédéric », au 457 rue des Écoles.

Les différents services de la commission scolaire y ont été relocalisés dans un nouvel environnement. C'est donc dire que les écoles et toute la collectivité retrouvent, sous un même toit, l'ensemble des services.

Il s'agissait du point culminant de l'audacieux projet qu'était, en 2003, la réorganisation des clientèles et services. Depuis le regroupement des commissions scolaires locale et régionale en 1987, c'est la première fois que tous les services sont regroupés dans un même lieu.

Par leurs efforts, leur dévouement et leur engagement, tous les membres du personnel de la Commission scolaire des Chênes ont contribué, à leur façon, à cette entrée dans une nouvelle ère.

### Des gens... et des services à des gens !

#### ON LES RETROUVE AU CENTRE SAINT-FRÉDÉRIC :

- > Administration générale / Direction générale
- > Secrétariat général / Service des communications
- > Service des ressources éducatives aux jeunes
- > Service de l'éducation des adultes et de la formation professionnelle
- > Service des ressources humaines
- > Service des ressources financières
- > Service des ressources matérielles
- > Service du transport et des technologies de l'information





# Le conseil des commissaires

6



**Jeanne-Mance Paul**  
présidente \*  
École Saint-Majorique



**Jean-François Houle**  
vice-président \*  
École Bruyère  
École Saint-Charles



**Isabelle Marquis**  
présidente du comité exécutif \*  
École Saint-Pie X  
École Jean-Raimbault  
École Saint-Louis-de-Gonzague  
Centre de formation professionnelle Paul-Rousseau



**Alain Charest**  
vice-président du comité exécutif \*



**Clément Bernard**  
École Saint-Pierre  
École Frédéric-Tétreau



**Gratien Bourgeois**  
École Saint-Simon  
École Duvernay  
École L'Aquarelle



**François Carrier**  
École Sainte-Marie  
École Notre-Dame-du-Rosaire



**Mélanie Caron** \*  
Commissaire-parent



**Gaétan Delage**  
École Saint-Nicéphore  
École L'Avenir



**Vicky Desmarais**  
École Carrousel



**Geneviève Desrosiers** \*  
École Cyrille-Brassard



**Lucie Gagnon** \*  
Commissaire-parent



**Monique Goulet**  
École Jeanne-Mance  
Centre Marcel-Proulx  
École Sainte-Thérèse  
École Saint-Joseph



**François Langlois**  
École aux Quatre-Vents



**Guylaine Lavigne**



**Guy Leroux**  
École Notre-Dame de Durham-Sud  
École Sainte-Jeanne-d'Arc  
École Saint-Jean



**Bernard Nault**  
École Notre-Dame-du-Bon-Conseil  
École Saint-Félix  
École Des 2 Rivières



**Réjean Paquette** \*  
École Christ-Roi  
École Saint-Étienne  
École La Poudrière



**Manon Rivard**  
École Roméo-Salois  
École Jésus-Adolescent  
(Note : Madame Rivard a succédé  
à M<sup>me</sup> Paule Marchand,  
démissionnaire, en cours d'année)



**Danielle Tear**  
École Saint-Bonaventure  
École Saint-Eugène  
École Saint-Guillaume



**Diane Therrien Camirand** \*  
École Marie-Rivier  
École Immaculée-Conception

\* Membres du comité exécutif  
en 2010-2011



# Bilan

## du conseil des commissaires

### Les séances ordinaires et extraordinaires :

Au cours de l'année 2010-2011, le conseil des commissaires de la Commission scolaire des Chênes a tenu 21 séances, soit 11 régulières et 10 extraordinaires.

### Les ateliers de travail :

Par ailleurs, les membres du conseil des commissaires ont pris part à 23 ateliers de travail, dont un certain nombre ont été tenus à la suite d'une séance (ordinaire ou extraordinaire) du conseil.

### Les comités :

En 2010-2011, conformément aux dispositions du Projet de loi 88, la Commission scolaire des Chênes a constitué les trois comités suivants :

- > Gouvernance et éthique
- > Services administratifs et ressources humaines
- > Services éducatifs

Chacun de ces comités s'est réuni à trois reprises.

### Éthique :

Aucune problématique n'a été soumise aux personnes chargées d'appliquer le Règlement sur le code d'éthique et de déontologie applicable aux commissaires. \*

\* Le Code d'éthique et de déontologie applicable aux commissaires peut être consulté sur le site internet de la commission scolaire ([www.csdeschenes.qc.ca](http://www.csdeschenes.qc.ca)) sous la section « Politiques ».

### Politiques, règlements adoptés, décisions :

- > En 2010-2011, le conseil des commissaires a procédé à la révision de son **Règlement sur la procédure d'examen des plaintes**, cette révision ayant été notamment rendue nécessaire par la désignation d'une protectrice de l'élève, tel que le prévoyait le projet de loi 88.
- > Comme la commission scolaire agit comme maître d'œuvre dans la réalisation du projet de construction d'une surface synthétique et d'une piste d'athlétisme et qu'elle a obtenu l'autorisation finale de la ministre pour ce projet; le conseil a autorisé la conclusion d'une **entente avec le ministère de l'Éducation, du Loisir et du Sport concernant l'octroi d'une subvention pour le parc sportif Marchand**, dans le cadre du Programme de soutien aux installations sportives et récréatives.
- > Le ministère de l'Éducation, du Loisir et du Sport demande annuellement aux commissions scolaires de lui faire part de leurs besoins d'ajouts d'espaces dans le cadre du Plan quinquennal d'immobilisations (PQI). La

commission scolaire a procédé à la mise à jour des données concernant les prévisions de la clientèle pour les prochaines années, telles que fournies par le MELS dans les prévisions de clientèle transmises en janvier 2010. À la suite de ces analyses, il ressort que le besoin d'ajout d'une deuxième école se situe dès l'année 2012-2013. En ce sens, **une demande d'ajout d'espace a été transmise au MELS dans le cadre du PQI 2011-2016.**

- > **Le conseil a entériné la signature d'ententes qui permettront de relier le réseau de fibres la Commission scolaire des Chênes à celui de la Commission scolaire de St-Hyacinthe.** Le but du projet est de donner une redondance au lien Internet qui alimente entre autres la Commission scolaire des Chênes, le Cégep de Drummondville, la Commission scolaire des Bois-Francs, le Cégep de Victoriaville. Une entente de partenariat est nécessaire pour finaliser l'échange avec le RISQ (Réseau d'informations scientifiques du Québec). Le conseil a adopté une résolution en ce sens.
- > La commission scolaire est membre de la Table régionale de l'éducation au Centre-du-Québec (TRECQ). La TRECQ, qui regroupe différents partenaires, a été à l'origine d'une entente administrative à laquelle participaient différents organismes et qui a permis la mise en place d'une campagne majeure d'information, de sensibilisation et de mobilisation autour de la réussite éducative au Centre-du-Québec. **L'entente existante est arrivée à terme et l'ensemble des partenaires a exprimé la volonté de la renouveler, pour une période de cinq ans.** Le conseil a adopté une résolution à cet égard.
- > La commission scolaire fait dorénavant partie du périmètre comptable du gouvernement provincial. Par conséquent, le vérificateur général du Québec joue un plus grand rôle auprès des organismes gouvernementaux. Les processus doivent être documentés. Une de ces exigences concerne la vérification de la clientèle. Le MELS demande au vérificateur externe de s'assurer que des contrôles sont mis en place pour la déclaration de la clientèle. Il questionne aussi sur les moyens mis en place par la commission scolaire pour s'assurer que les contrôles identifiés sont effectivement réalisés. Dans ce contexte, le conseil a adopté une **Politique de vérification interne concernant le contrôle de l'effectif scolaire**, clarifiant les rôles et responsabilités de tous les intervenants.
- > Dans le cadre du plan d'action en français du MELS, chaque commission scolaire doit avoir une politique linguistique adoptée par le conseil des commissaires. Tous les groupes concernés et prévus dans la loi ont été consultés sur le sujet et la commission scolaire a fait le point sur les différents avis reçus. Le conseil a procédé à l'adoption de la **Politique linguistique de la Commission scolaire des Chênes.**

# Service

## des ressources éducatives aux jeunes

Bienvenue dans l'ère de la convention de partenariat et des conventions de gestion et de réussite !

### Processus d'analyse des résultats obtenus

Afin de faciliter la mise en place de la convention de partenariat de notre commission scolaire et la mise en place des conventions de gestion et de réussite des écoles, le Service des ressources éducatives aux jeunes et le Service des technologies de l'information ont développé des outils de consignation et de suivi de résultats par l'entremise du logiciel LUMIX. Ces outils permettent de mieux identifier les zones d'actions et de cibler les interventions en lien avec les résultats attendus. De plus, ces outils permettent un processus de suivi et d'analyse des résultats collectifs et individuels (monitorage).

### Transition du primaire vers le secondaire

La transition primaire-secondaire étant un facteur déterminant de la réussite, la Commission scolaire des Chênes a voulu outiller les intervenants du primaire et du secondaire à mieux gérer cette étape importante. Pour se faire, M. Roch Chouinard de l'Université de Montréal est venu donner une conférence le 19 novembre 2010 au personnel du troisième cycle du primaire et du premier cycle du secondaire.

Un comité de travail formé de directions du primaire et du secondaire s'est rencontré à trois reprises pour établir un plan global commission scolaire sur la transition primaire-secondaire. Cette année, quelques activités ont été réalisées dont les visites des écoles secondaires par les élèves de 6<sup>e</sup> année avec un souci particulier aux zones de vulnérabilité et des rencontres pédagogiques entre du personnel enseignant de la 6<sup>e</sup> année et de la 1<sup>re</sup> secondaire.

### Plan d'action pour l'amélioration de la lecture et de l'écriture au primaire et au secondaire

Dans un objectif d'amélioration de la réussite de nos élèves en français, le projet le « Continuum en lecture » a accueilli 44 nouvelles enseignantes du préscolaire, du primaire et du secondaire. Elles s'ajoutent aux 21 autres enseignantes impliquées depuis 2009. Quatre journées de formation et trois journées de suivis individualisés ont permis à ce personnel enseignant de s'engager dans un changement de pratique en lecture. En écriture, l'analyse des résultats aux épreuves CS et MELS tant au primaire qu'au secondaire a permis d'offrir des formations adaptées : au secondaire, la formation portait sur les stratégies d'enseignement (écriture) et au primaire sur les grilles d'évaluation. De plus, en 2010-2011, la Commission scolaire des Chênes a produit sa politique linguistique.

### Formation du personnel

Afin d'outiller le plus adéquatement le personnel enseignant, une approche axée sur l'accompagnement et le suivi par les conseillères pédagogiques a été développée. À partir des demandes du plan de formation 2010-2011, c'est près de 475 accompagnements (individualisés ou en équipe), toutes disciplines confondues, qui ont été assurés par les conseillères pédagogiques dans les écoles.

À la suite de l'analyse des résultats des épreuves CS et MELS, des constats ont été faits et des accompagnements ont été priorisés. Au primaire, les mathématiques ont été principalement touchées par la planification annuelle et la démarche de résolution de problèmes. Depuis cette année, le plan de formation est Web ce qui permet à chaque école de posséder son portfolio informatique personnalisé.

Afin de former et accompagner les écoles dans l'appropriation des modifications au régime pédagogique, des capsules d'information générale ont été déposées au Portail de la commission scolaire. Des rencontres ont eu lieu tant au primaire qu'au secondaire pour présenter les capsules et répondre aux questionnements, notamment sur les pratiques évaluatives, sur les normes et modalités et sur le bulletin unique.

### Plan d'action pour soutenir la réussite des EHDA

Pendant l'année scolaire 2010-2011, plusieurs projets ont été expérimentés pour soutenir l'intégration en classe régulière des élèves en difficulté de comportement : le service « L'ÉVEIL » destiné aux élèves du préscolaire et du 1<sup>er</sup> cycle du primaire, le « SERVICE PONCTUEL » qui a bonifié les interventions de Répétition-Conseil du primaire et le projet « BLITZ » pour certains de nos élèves en difficulté du 2<sup>e</sup> secondaire.

### Approche orientante

Avec la participation financière de la **Caisse Desjardins de Drummondville**, une somme de 30 000 \$ a été utilisée pour promouvoir des projets d'innovation pédagogique en lien avec l'approche orientante. Les écoles intéressées ont présenté leur projet et le choix des projets acceptés s'est réparti comme suit : 9 du primaire, 6 du secondaire et un de l'éducation des adultes pour le programme SPRINT.

La Fédération des commissions scolaires du Québec a décerné le premier prix d'excellence dans la catégorie services, au projet Stageboom de notre commission scolaire. Stageboom est une plateforme Web qui contient toute l'information concernant les offres de stages, de visites d'un jour, d'ateliers, de conférences et d'autres moyens de sensibiliser les jeunes à la réalité des emplois visés. Il convient de souligner que ce projet s'inscrit dans le cadre du plan d'action visant à contrer le décrochage scolaire, mis en place grâce à la contribution de la Caisse Desjardins de Drummondville.

### Science en ligne

En 2010-2011, 134 classes de notre commission scolaire ont participé au projet Science en ligne ce qui représente 333 rencontres de préparation et d'animation. De plus, 28 classes des autres commissions scolaires ont participé à des rencontres en ligne. Trois nouvelles trouses ont aussi été élaborées. Cette année, une collaboration spéciale a eu lieu avec la ville de Drummondville pour l'élaboration et la promotion d'une trousse de recyclage.

### Plan d'action pour prévenir et traiter la violence à l'école

La passation du questionnaire sur l'environnement socio-éducatif (QES) est complétée dans les écoles primaires et secondaires. La majorité des écoles ont été accompagnées pour l'interprétation des résultats. L'identification des vulnérabilités de chaque école permettra de cibler les actions à mettre en place pour prévenir et traiter la violence.

En collaboration avec différents partenaires, notamment le CSSS, la Commission scolaire des Chênes a participé à la mise en place d'une trajectoire de services pour les personnes suicidaires.

### Réussite - Jeunes

Les tableaux ci-dessous présentent les résultats, par compétence, en français et mathématique pour chacun des cycles concernés aux bilans de fin de cycle.



#### Enseignement primaire

##### Taux de réussite

Cycles	Français		Mathématique		
	Lecture	Écriture	Résoudre	Raisonner	Communiquer
2010-2011					
1 <sup>er</sup> cycle primaire	92.1 %	90.8 %	86.1 %	93.0 %	94.1 %
2 <sup>e</sup> cycle primaire	89.8 %	86.5 %	83.3 %	90.6 %	91.3 %
3 <sup>e</sup> cycle primaire	87.0 %	88.4 %	83.3 %	90.0 %	93.6 %

#### Enseignement secondaire

##### Taux de réussite

Cycles	Français		Mathématique			Anglais		
	Lecture	Écriture	Résoudre	Raisonner	Communiquer	Oral	Compréhension	Écrire
2010-2011								
1 <sup>er</sup> cycle	71.3 %	70.3 %	75.7 %	75.4 %	79.4 %	86.6 %	84.4 %	84.3 %



Les prochains tableaux présentent les résultats aux épreuves imposées par la commission scolaire ou par le MELS, mais en considérant séparément les garçons et les filles.

Enseignement primaire										
Cycles	Français				Mathématique					
2010-2011	Lecture		Écriture		Résoudre		Raisonnement		Communiquer	
	G	F	G	F	G	F	G	F	H	F
1 <sup>er</sup> cycle primaire	92.1 %	94.5 %	89.9 %	94.3 %	86.7 %	80.3 %	91.9 %	88.8 %	91.6 %	90.5 %
2 <sup>e</sup> cycle primaire	75.0 %	87.3 %	78.3 %	88.2 %	71.9 %	74.3 %	90.0 %	89.9 %	77.2 %	81.4 %
3 <sup>e</sup> cycle primaire	71.2 %	80.2 %	79.4 %	92.2 %	73.0 %	74.5 %	71.7 %	70.4 %	N/A	N/A

Enseignement secondaire												
Cycles	Français				Mathématique				Anglais			
2010-2011	Lecture		Écriture		Résoudre		Raisonnement		Comprendre		Écrire	
	G	F	G	F	G	F	G	F	G	F	G	F
1 <sup>er</sup> cycle	39 %	57 %	68 %	77 %	70 %	69 %	64 %	68 %	83 %	80 %	82 %	75 %

### Taux de décrochage

Annuellement, le MELS dépose les données concernant les élèves qui quittent l'école sans obtenir d'attestation ou de diplôme d'études.

Les données concernant la Commission scolaire des Chênes reproduites ci-dessous touchent les élèves qui ont quitté avant juin 2010. À titre d'exemple, pour l'année scolaire 2005-2006, 24,8% des élèves qui ont quitté l'école ne sont pas inscrits dans un parcours scolaire l'année suivante. Les autres élèves qui ont quitté l'école ont obtenu une attestation d'étude ou un diplôme d'étude secondaire.

Taux annuel de sorties sans diplôme ni qualification parmi les élèves inscrits en FGJ			
2005-2006	2006-2007	2007-2008	2008-2009
24,8 %	25,3 %	26,6 %	28,8 %

### Épreuves MELS

Le MELS impose des épreuves à l'ensemble des élèves québécois en français et en anglais de la 5<sup>e</sup> secondaire. Il va de soi que la réussite de ces épreuves a des incidences directes sur l'obtention du diplôme de nos élèves. À titre d'information, nous incluons dans le tableau ci-dessous les taux de réussite depuis juin 2008 pour les mêmes disciplines.

Disciplines	Taux de réussite juin 2010	Taux de réussite juin 2009	Taux de réussite juin 2008
Français écriture 5 <sup>e</sup> secondaire	93.0%	84.0%	77.9%
Anglais (global) 5 <sup>e</sup> secondaire	97.2%	89.4%	95.0%

### Service de garde

Pour l'année 2010-2011, la Commission scolaire des Chênes comptait 25 services de garde dans l'ensemble de ses écoles primaires. Le nombre d'élèves inscrits sur une base régulière était de 1939 et le nombre d'élèves ayant une fréquentation sporadique était de 786.

### Transport scolaire

En 2010-2011, le Service du transport de notre commission scolaire a transporté 10 194 élèves dont 947 au préscolaire, 4469 élèves au primaire, 3959 élèves au secondaire et 819 élèves au privé. De plus, l'équipe du transport a amorcé la mise à jour de la politique du transport. Cette dernière devait être complétée à l'automne 2011.

### École aux Quatre-Vents

En septembre 2010, le Service des ressources éducatives aux jeunes a analysé les territoires pédagogiques tant au primaire qu'au secondaire en considérant l'arrivée de la nouvelle école aux Quatre-Vents. Des ajustements de territoires ont été faits pour être en mesure d'accueillir les élèves du quartier de l'école aux Quatre-Vents en considérant les prévisions annoncées du MELS. De plus, les travaux entourant la mise en place de l'école aux Quatre-Vents se sont poursuivis toute l'année. Ces travaux ont été faits en collaboration avec la direction par intérim de l'école aux Quatre-Vents et les membres du Service des ressources éducatives aux jeunes. Les dossiers abordés touchaient autant l'organisation scolaire que le volet pédagogique.

### Le Relais

En 2010-2011, l'école Le Relais accueillait ses premiers élèves du préscolaire en provenance des écoles Christ-Roi, Duvernay et de la future école aux Quatre-Vents. Ce modèle unique dans notre Commission scolaire a suscité une diminution importante du nombre d'élèves du primaire à transférer dans les écoles de quartier.



# Service de l'éducation des adultes et de la formation professionnelle :

L'intérêt et le développement sont en pleine croissance !

Un nouveau cheminement en concomitance offert dans les programmes de Cuisine et Techniques d'usinage a été mis en place en formation professionnelle pour permettre à des élèves de la 3<sup>e</sup> secondaire de s'inscrire à des DEP (diplôme d'études professionnelles) nécessitant des préalables de la 4<sup>e</sup> secondaire leur offrant ainsi la possibilité de poursuivre simultanément leur programme régulier et d'obtenir à la fin de leur parcours une double diplomation, soit leur DES (diplôme d'études secondaires) et leur DEP (diplôme d'études professionnelles).

Le Ministère de l'Éducation, du Loisir et du Sport nous a autorisés, de façon permanente, à offrir un nouveau programme de formation professionnelle dans le secteur de la construction, soit le DEP (diplôme d'études professionnelles) en Pose de systèmes intérieurs d'une durée de 630 heures. De façon provisoire, le Ministère de l'Éducation, du Loisir et du Sport nous autorise aussi à poursuivre le programme d'Assistance technique en pharmacie pour les trois prochaines années. La ministre a aussi autorisé le renouvellement des prêts de carte actuels avec d'autres commissions scolaires et nous a permis aussi de doubler le nombre de cohortes en Charpenterie-menuiserie pour la prochaine année, passant ainsi à quatre cohortes.

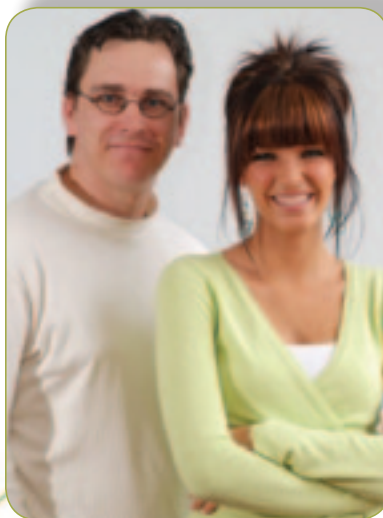
Pour la première fois cette année, le programme d'Assistance à la personne à domicile a été offert sur notre territoire.

Ces ajouts nous laissent présager un manque d'espace pour la prochaine année et nous amènent à évaluer différents scénarios d'investissement, afin de supporter le développement de la formation professionnelle.

Au cours de la dernière année, 1500 personnes ont manifesté de l'intérêt pour un programme de la formation professionnelle et 620 personnes ont été admises, certains programmes étant contingentés. Au total c'est plus de 900 personnes qui ont fréquenté les centres de formation professionnelle en 2010-2011.

Le CRÉPIC (Centre régionalisé des professions de l'industrie de la construction) dont fait partie la Commission scolaire des Chênes, a offert plus de 120 programmes de formation dans onze métiers différents à plus de 1300 travailleurs pour un total de 5637 heures formation. La grande nouveauté cette année fut la mise en service d'une unité mobile de formation en Mécanique de protection incendie, développé par l'industrie de la construction et dont la gestion a été confiée au CRÉPIC. Cette remorque adaptée se déplacera à travers le Québec pour des démonstrations de fonctionnement aux travailleurs de ce secteur. Durant l'année 2010-2011, le service de la RAC (Reconnaissance des acquis et des compétences) a reconnu au-delà de 475 compétences parmi 10 programmes de formation professionnelle.

Ce qui a permis à plus d'une vingtaine de personnes d'obtenir un DEP (diplôme d'études professionnelles) en plus des 40 nouveaux dossiers qui sont actuellement en suivi. Le SARCA (Services d'accueil, de référence, de conseil et d'accompagnement) a permis à la population d'obtenir des renseignements et des services personnalisés leur permettant de poursuivre leur cheminement scolaire ou professionnel. Plus de 1450 personnes ont eu recours aux services des professionnelles du SARCA (Services d'accueil, de référence, de conseil et d'accompagnement).





Avec la collaboration du Centre de formation professionnelle Paul-Rousseau, plus de 250 élèves de la 3<sup>e</sup> secondaire ont participé à l'activité « Élève d'un jour », leur permettant de découvrir deux programmes de leur choix pour accéder à des métiers des plus en demande. Dans le cadre des projets novateurs du Ministère de l'Éducation, du Loisir et du Sport, le Service de l'éducation des adultes et de la formation professionnelle, en collaboration avec le Centre d'emploi pour les femmes Partance, a mis en place un projet particulier pour les jeunes filles inscrites à des parcours particuliers dans nos écoles secondaires. Ce projet a permis à 39 jeunes filles de valider un choix professionnel en plus de découvrir des métiers traditionnellement masculins de plus en plus accessibles.

Pour une deuxième année, le Service de l'éducation des adultes et de la formation professionnelle, via le Centre de formation générale des adultes Sainte-Thérèse et le Centre de formation professionnelle Paul-Rousseau, s'implique dans la construction de la Maison L'Union-Vie parrainée par la Tablée populaire. Ce projet d'envergure est rendu possible grâce à la participation d'Emploi-Québec en collaboration avec de nombreux partenaires, permet à une clientèle de jeunes hommes de réinsérer le marché de l'emploi ou de poursuivre leurs études tout en permettant d'amasser des fonds par la vente de billets pour le tirage de cette maison.

Pour souligner la persévérance et reconnaître la formation professionnelle, le Club Rotary, par l'entremise des Bourses Alonzo-Malouin, a remis pour une quatrième année, des bourses à des élèves du secondaire s'étant inscrits à des programmes du DEP (diplôme d'études professionnelles). Une douzaine d'élèves ont donc été récompensés.

Le Service aux entreprises de la Commission scolaire des Chênes a offert durant la dernière année trois AEP (attestation d'études professionnelles) soit : Mécanique de remorque pour la sixième année consécutive, Hygiène et salubrité ainsi que Service à la clientèle. Ces programmes totalisent plus de 2000 heures de formation.

Le RIF (Réseau des intervenants en formation) une alliance stratégique entre la Commission scolaire des Chênes et le Cégep de Drummondville, via le Service aux entreprises, a réalisé plus de 250 projets pour un total de 7500 heures de formation. Parmi ces projets, notons un nouveau programme pour Ouvrier en production avicole développé en collaboration avec les entreprises de ce secteur et le soutien d'Emploi-Québec. Ce service a travaillé de concert avec plus d'une centaine d'entreprises et a permis à 1500 personnes d'augmenter leurs compétences.



# Le Service des ressources humaines...

## ou la mobilisation des gens

Au cœur des quelques deux mille employés, l'équipe du Service des ressources humaines de la Commission scolaire des Chênes est responsable de l'ensemble des programmes et des activités relatives à la dotation, à l'évaluation, aux relations de travail, à la rémunération, à la classification et aux avantages sociaux, à la santé et à la sécurité au travail.

De nombreux projets et activités liés au perfectionnement, à la formation et au développement des ressources humaines relèvent également du Service des ressources humaines de même que la planification de la main d'œuvre, la gestion de la présence au travail, la mobilisation des ressources humaines ainsi que le développement organisationnel. De façon plus particulière, notre service a mis en œuvre le plan d'action prévu pour 2010-2011 et a mis l'accent sur certains dossiers dont voici le résumé.

### Absentéisme

Au cours de l'année 2010-2011, le service des ressources humaines a tracé un portrait de l'évolution de l'absentéisme des trois dernières années scolaires. Ce portrait nous a amené à faire l'acquisition d'un programme facilitant une lecture sporadique des coûts en assurance-salaire et autres statistiques sur l'absentéisme, permettant ainsi des interventions plus rapides et ciblées sur des situations problématiques. De plus, l'embauche d'un nouveau médecin-conseil permet un fonctionnement nous assurant une meilleure gestion des dossiers d'assiduité au travail et une prévention des absences qui pourraient être de longue durée.

Enfin, le P.A.P. « programme d'aide au personnel » se poursuit en lui ajoutant un volet « programme de support en santé globale » destiné aux personnes déjà en invalidité et qui acceptent d'y participer. Ce programme a joui d'une participation élevée et d'un haut degré de satisfaction auprès des participants.

### Nouvelles dispositions des différentes conventions collectives

L'année 2011 a été marquée par la signature des nouvelles dispositions nationales applicables à l'ensemble du personnel syndiqué. À cet égard, le service des ressources humaines via le CPNCF (comité patronal de négociation des commissions scolaires francophones) a dispensé des rencontres d'information en vidéo-conférence. Cette façon de faire a permis de réduire au maximum les dépenses liées aux déplacements et respecte les principes émis par la loi mettant en œuvre certaines dispositions du discours sur le budget du 30 mars 2010 et visant le retour à l'équilibre budgétaire en 2013-2014 et la réduction de la dette. Ces rencontres d'information pour les gestionnaires de la commission scolaire des Chênes ont eu lieu à divers moments et selon les conventions collectives ciblées. Dans ce contexte, personne n'a eu recours au déplacement vers Québec ou Montréal pour participer à ces rencontres.

### Information de la paie-suppléance

L'année 2010-2011 a permis à l'ensemble des écoles primaires et secondaires de passer à la transmission électronique pour alimenter le service de la paie en données quantitatives, sans délais liés à l'acheminement de la documentation. Des outils de formation et d'information à l'intention du personnel administratif ont également été diffusés en ce sens. Le soutien du personnel concerné est depuis, assuré par l'équipe de la paie au service des ressources humaines.





## Le personnel de la Commission scolaire... en chiffres

### Emplois réguliers

Personnel de soutien (technique, paratechnique, administratif, manuel qualifié, manuel entretien) : . . .	.404
Personnel professionnel (conseillers pédagogiques, orthopédagogues, psychologues, psychoéducateurs, conseillers d'orientation, autres) : . . . . .	.93
Personnel enseignant (préscolaire et primaire, secondaire, formation générale des adultes, formation professionnelle, temporaire) : . . . . .	.678
Personnel cadre : . . . . .	.76
<b>TOTAL : . . . . .</b>	<b>1 251</b>

### Emplois non réguliers

Personnel de soutien : . . . . .	.346
Personnel professionnel : . . . . .	.22
Personnel enseignant : . . . . .	.347
Personnel cadre : . . . . .	.0
<b>TOTAL : . . . . .</b>	<b>715</b>
<b>GRAND TOTAL (emplois réguliers et non réguliers confondus) : . . . . .</b>	<b>1966</b>



# Le Service des ressources financières

## Au cœur de profonds changements

Le Service des ressources financières (SRF) de la Commission scolaire des Chênes a été au cœur de profonds changements en 2010-2011. En effet, le Contôleur des finances du gouvernement du Québec a exigé que toutes les entités du périmètre comptable produisent des états financiers vérifiés afin de produire les comptes publics du Gouvernement du Québec sur la base de l'année financière gouvernementale soit du 1<sup>er</sup> avril au 31 mars.

Comme l'année financière de la commission scolaire s'étend du 1<sup>er</sup> juillet au 30 juin, nous avons dû produire deux états financiers vérifiés, un premier se terminant le 31 mars pour une période de neuf (9) mois et un deuxième se terminant le 30 juin. Pour l'état financier gouvernemental du 1<sup>er</sup> avril au 31 mars, une 3<sup>e</sup> production s'est ajoutée pour convertir nos données en année gouvernementale.

Quelques nouvelles exigences ont eu un impact direct sur la production de ces rapports :

- > L'évaluation de la dette de la commission scolaire pour les congés sociaux (assurance-traitement, droits parentaux et autres).
- > L'évaluation du passif environnemental.
- > La restructuration de la charte de compte pour les revenus.

## Implication régionale du SRF

L'implication régionale du Service se traduit par sa participation à la table des ressources financières région 4-17 : cette table permet d'échanger sur nos façons de faire en ce qui a trait aux activités financières d'une commission scolaire. Les travaux, cette année, ont porté sur la mise en place de procédés permettant la production des états financiers trimestriels, de l'état vérifié au 31 mars 2011 et celui du 30 juin 2011, de même que la production du rapport financier sur une base d'année financière gouvernementale.

## Implication nationale du SRF

- > Au plan national, le Service est membre du sous-comité sur le régime financier applicable aux commissions scolaires dont le mandat, pour 10-11, était de déterminer la mise en place de tous les changements liés aux productions des états financiers gouvernementaux trimestriels et les états financiers vérifiés pour une période de 9 mois et 12 mois. Le suivi à donner au rapport du Vérificateur général sur les frais d'administration des commissions scolaires est le 2<sup>e</sup> élément du plan d'action du comité.
- > Le Service est aussi membre du comité sur les maisons d'enseignement de l'Ordre des comptables agréés du Québec, dont le mandat est de faire le lien avec les vérificateurs externes des établissements d'enseignement, les commissions scolaires et le MELS.
- > Enfin, nous siégeons aussi au sous-comité sur le financement de la formation générale aux jeunes : le mandat 10-11 a traité des ajustements à faire aux règles de financement pour tenir compte de la signature des dernières conventions collectives et de la révision du financement du transport scolaire.

## État des résultats

### Exercice terminé le 30 juin 2011

#### REVENUS

Subvention de fonctionnement du MELS	96 909 891 \$
Taxe scolaire	16 399 228 \$
Autres revenus	12 711 337 \$
<b>Total des revenus</b>	<b>126 020 456 \$</b>

#### DÉPENSES PAR ACTIVITÉ

Activités éducatives	89 305 216 \$
Activités administratives	7 122 275 \$
Entretien des biens meubles et immeubles	12 005 435 \$
Activités connexes et services d'appoint	16 508 074 \$
<b>Total des dépenses</b>	<b>124 941 000 \$</b>

#### DÉPENSES PAR NATURE

Rémunération	94 613 376 \$
Fournitures et matériel	6 360 080 \$
Services, honoraires et contrats	15 420 378 \$
Amortissement et charges d'investissement non capitalisables	4 812 908 \$
Autres	3 734 259 \$
<b>Total des dépenses</b>	<b>124 941 000 \$</b>

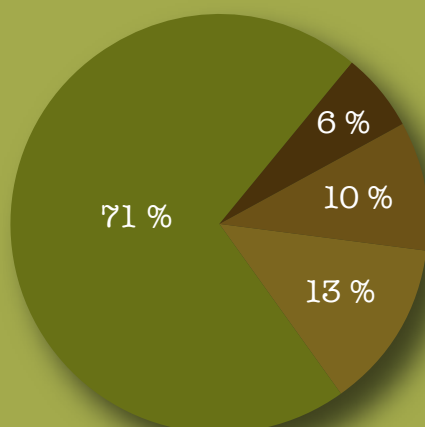
#### LE SURPLUS

Surplus accumulé au 1 <sup>er</sup> juillet 2010	6 590 528 \$
Surplus de l'exercice	1 799 191 \$
Surplus accumulé au 30 juin 2011	8 389 719 \$

#### ACTIFS FINANCIERS NETS EXEMPTS D'UN FINANCEMENT MELS OU D'UN AUTRE PARTENAIRE

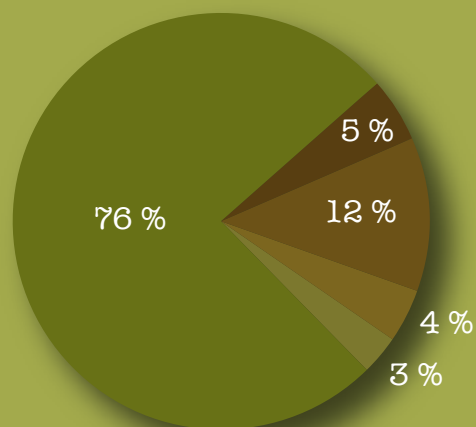
Actifs financiers nets (dette nette)	(58 874 691) \$
Actifs financiers financés par le MEL	32 085 794 \$
Passif financier financé par le MEL	92 314 675 \$
Revenus reportés liés aux immobilisations corporelle	1 110 520 \$
Actifs financiers nets d'un financement du MELS ou d'un autre partenaire	2 464 710 \$

Dépense par activité



- Activités éducatives
- Activités administratives
- Entretien des biens meubles et immeubles
- Activités connexes et services d'appoint

Dépense par nature



- Rémunération
- Fournitures et matériel
- Services, honoraires et contrats
- Amortissement et charges d'investissement non capitalisables
- Autres

## Le Service des ressources matérielles :

Il y a eu « l'école aux Quatre-Vents »... et une multitude de grands projets !

À n'en point douter, la construction d'une toute nouvelle école primaire, une première en près de 50 ans à la Commission scolaire des Chênes, a constitué l'un des faits marquants de l'année 2010-2011, non seulement pour l'ensemble de la commission scolaire, mais particulièrement pour son Service des ressources matérielles (SRM).

Le personnel du SRM, en collaboration avec les professionnels mandatés dans ce dossier, a déployé des efforts exceptionnels pour s'assurer du respect des échéances et a tout mis en œuvre pour permettre aux élèves du secteur concerné d'intégrer leur toute nouvelle école dès le début de l'année scolaire 2011-2012.

Rappelons que l'école aux Quatre-Vents est d'une superficie de 4 200 mètres carrés et que les coûts des travaux se sont élevés à 8,5 millions.

Rappelons que :

- > la construction de l'école a été réalisée par Construction Drumco inc;
- > les travaux d'ingénierie ont été réalisés par les Services EXP inc;
- > le mandat d'architecture a été confié à la firme Régis Côté et associés et Demers Pelletier;
- > le chargé de projet, pour la commission scolaire, était M. Jean-Pierre Roy;
- > l'artiste mandaté pour réaliser l'œuvre d'art est M. François Mathieu.

### On pense déjà à l'école B

En marge de la construction de l'école aux Quatre-Vents, le SRM a déjà mis en œuvre toute la planification entourant la construction de l'école B. Rappelons que la ministre de l'Éducation, du Loisir et du Sport, M<sup>me</sup> Line Beauchamp, a confirmé l'avènement de cette deuxième école primaire au printemps 2011.

Cet établissement, qui sera érigé dans le secteur Saint-Nicéphore, occupera une superficie de 4 592 mètres carrés. La valeur des travaux est estimée à 7,5 millions \$.





## Maintien des bâtiments et Résorption du déficit d'entretien 2010-2011

Par ailleurs, le Service des ressources matérielles a vu à la réalisation de nombreux projets en lien avec les mesures de Maintien des bâtiments et de Résorption du déficit d'entretien. En voici un bref aperçu :

- > Réfection de l'entrée électrique principale à l'école Jeanne-Mance, 33 000 \$
- > Réfection des sanitaires au pavillon Mayrand, 390 000 \$
- > Réfection des sanitaires (phase 1) école Notre-Dame-du-Rosaire, 320 000 \$
- > Réfection de la toiture du gymnase à l'école Notre-Dame-du-Bon-Conseil, 142 000 \$
- > Installation d'un ascenseur à l'école Saint-Joseph, 185 000 \$
- > Réfection des sanitaires à l'école Saint-Majorique, 135 000 \$
- > Remplacement de la fenestration à l'école Marie-Rivier, 1,4 M \$
- > Mise aux normes alarme incendie à l'école Marie Rivier, 220 000 \$
- > Réfection de l'enveloppe architecturale et des sanitaires à l'école Le Relais, 390 000 \$
- > Remplacement de la toiture à l'école La Poudrière (bloc D), 200 000 \$
- > Remplacement des fenêtres à l'école Saint-Eugène, 220 000 \$
- > Remplacement des fenêtres, porte extérieure, parement de mur extérieur à l'école Notre-Dame Durham-Sud, 144 000 \$
- > Remplacement de la chaudière à l'école Saint-Guillaume, 99 000 \$
- > Remplacement de la chaudière à l'école Carrousel, 86 000 \$
- > Remplacement de la chaudière à l'école Saint-Félix-de-Kingsey, 90 000 \$
- > Remplacement de la chaudière à l'école L'Avenir 88 000 \$



### Et ce n'est pas tout...

Comme en font foi les lignes qui suivent, le SRM a été actif dans de nombreuses sphères d'activité et ses actions ont été très diversifiées, pour le mieux-être des élèves et des membres du personnel

- > Différents travaux réalisés dans le cadre de l'enveloppe AMT (amélioration, transformation des bâtiments), pour une valeur totale de 1,49 millions \$, dont 433 000 \$ en transformation et 1,05 million \$ en réparations.
- > **À la reprographie**, on a totalisé 15 878 demandes pour un nombre total de 12 000 000 de copies.
- > **Au magasin scolaire**, 2010-2011 marquait la première année d'opération depuis la fusion avec le service de la reprographie. Un poste a été aboli dans l'ensemble de ces deux départements. On a reçu 2 586 demandes. Pour les achats centralisés, 54 demandes ont été comptabilisées et 321 demandes pour l'école aux Quatre-Vents, pour un montant total de 796 622 \$.
- > **Pour l'entretien préventif et correctif** dans l'ensemble des établissements, pas moins de 8 309 bons de travail ont été reçus.

### > En matière d'énergie :

- Le SRM a produit un plan d'action en efficacité énergétique avec des objectifs et des moyens pour les atteindre;
- On a créé un répertoire de projets potentiels en efficacité énergétique pour recenser tous les projets potentiels et les prioriser;
- Le SRM a produit un bilan énergétique annuel dans un nouveau format visuel, qui permet une mise à jour rapide;
- Le « recommissionning » au centre Saint-Frédéric a permis de réaliser des économies annuelles supplémentaires et récurrentes de 507 gigajoules, soit l'équivalent de la consommation énergétique annuelle totale d'une petite école;
- Des mesures d'éclairage efficace ont été réalisées dans de nombreuses écoles et sont à venir dans d'autres.

### > La qualité de l'air à l'école La Poudrière :

- Le SRM s'est penché sur l'étude réalisée par des professionnels et sur les recommandations qui en ont découlé. Différents travaux d'amélioration de la ventilation ont été réalisés en cours d'année.



## Le Service des technologies de l'information :

En constante évolution...

En 2010-2011, en plus des opérations courantes de mise en place et maintenance des équipements informatiques et logiciels, le Service des technologies de l'information (STI) de la Commission scolaire des Chênes a réalisé et participé à plusieurs projets de développement.

### On retient les faits marquants qui suivent :

- > La capacité de stockage des équipements de réseautique a été augmentée et un rehaussement de certains équipements en tête du réseau a été complété.
- > Projet GPI tout en un : Le projet consistait à réunir les sept bases de données utiles à l'organisation scolaire en une seule. Le but était de simplifier les mises à jour et de s'assurer de la standardisation des données des élèves. Cette standardisation des données a été effectuée en collaboration avec la société GRICS.
- > Tous les équipements informatiques et logiciels nécessaires pour la mise en place des systèmes Lumix et ADUJADE ont été installés. Le projet consistait à remplacer les appareils administratifs qui n'étaient pas assez performants pour utiliser les fonctionnalités de Lumix.
- > À la suite de la recommandation de la société GRICS, la suite Office 2010 a été installée sur tous les postes utilisant Lumix/Excel.
- > Les conseillères pédagogiques ont offert une cinquantaine de formations pour aider à l'intégration des TIC en classe et ainsi maximiser l'utilisation des équipements.
- > Les écoles ont toutes été rencontrées pour élaborer leur plan TIC.
- > Les plans TIC ont tous été complétés dans le respect des budgets.
- > Les études sur les projecteurs interactifs ont été complétées, avec comme conclusion la recommandation des projecteurs de ce type, plutôt que des tableaux blancs interactifs. Le coût d'acquisition est inférieur de 40% à un tableau blanc interactif et l'installation est plus facile. En bout de ligne, 75 projecteurs interactifs de marque EPSON ont été installés. Selon les commentaires obtenus à cet égard, cette nouvelle technologie répond très bien aux besoins des utilisateurs.
- > La liste des équipements TIC et d'intercom a été faite et les achats sont en cours.
- > Par ailleurs, le STI a conclu un protocole d'échange de fibres optiques avec le RISQ, ce qui a pour conséquence de pouvoir relier le réseau de la Commission scolaire de Saint-Hyacinthe avec celui de la Commission scolaire des Chênes.
- > Le STI a également conclu une entente avec la Société de développement économique de Drummondville (SDED), pour un échange de services, et la Ville de Drummondville, pour le rehaussement des systèmes de téléphonie IP.





# RAPPORT

## de la protectrice de l'élève

### **Message de M<sup>e</sup> Sophie Laberge, protectrice de l'élève**

Conformément à l'article 220.2 de la Loi sur l'instruction publique (L.R.Q., c. I-13.3) et son Règlement sur la procédure d'examen des plaintes établies par une commission scolaire, la Commission scolaire des Chênes a nommé la soussignée au titre de protectrice de l'élève.

Tout élève majeur ou parent d'un élève mineur insatisfait d'un service qu'il reçoit ou aurait dû recevoir de la Commission scolaire ou de ses établissements, peut formuler une plainte suivant la procédure établie par le Règlement sur la procédure d'examen des plaintes (REG-05). Le plaignant insatisfait de l'examen de sa plainte ou de son résultat peut déposer une plainte auprès du protecteur de l'élève. Instance nouvellement instituée, le protecteur de l'élève a pour mandat de recevoir et examiner toute plainte qui lui est transmise. Le protecteur statue sur le bien-fondé de la plainte après avoir recueilli toute l'information pertinente et les observations des personnes concernées. Le protecteur doit donner son avis sur le bien-fondé de la plainte au conseil des commissaires et peut formuler, le cas échéant, les recommandations ou correctifs qu'il juge appropriés.

Le protecteur de l'élève est une instance indépendante de la Commission scolaire et l'action première du protecteur est d'agir en toute impartialité.

Le bilan de la première année s'avère positif. Trois (3) plaintes ont été formulées auprès du protecteur de l'élève. Aucune plainte n'a été jugée frivole, vexatoire ou faite de mauvaise foi.

Je constate toutefois que de façon générale, les fonctions du protecteur ainsi que la procédure d'examen et de traitement des plaintes demeurent peu connues. Je crois pertinent de transmettre l'information non seulement aux élèves et leurs parents mais également à tout le personnel et intervenants de la Commission scolaire et de ses établissements qui dispensent les services visés par le règlement sur la procédure d'examen des plaintes.

Par ailleurs, je tiens à souligner l'excellente collaboration du responsable du traitement des plaintes, Monsieur Bernard Gauthier ainsi que tous les intervenants qui ont participé de près ou de loin au processus d'enquête du traitement des plaintes au cours de la dernière année. Tous ces intervenants ont agi avec professionnalisme, célérité et rigueur.

*Sophie Laberge*

Protectrice de l'élève pour la Commission scolaire des Chênes

### **Au cours de l'année scolaire 2010-2011, trois plaintes ont été déférées à la protectrice de l'élève.**

#### **PLAINTÉ 2010-001 Transport scolaire**

Le plaignant requérait le service de transport scolaire pour les enfants domiciliés dans le secteur Le Quartier situé à moins de 1.6 km de marche des écoles primaires Saint-Charles et Bruyère.

Dans un rapport du 27 septembre 2010, la plainte a été considérée fondée pour le seul motif qu'une portion du trajet constituait une zone à risque. Les recommandations suivantes ont été formulées :

*RECOMMANDE à la commission scolaire d'accorder le transport scolaire aux élèves du primaire résidant dans le secteur « LE QUARTIER » et qui fréquentent les écoles Saint-Charles et Bruyère.*

*RECOMMANDE à la Commission scolaire de revoir et préciser le document « interne » intitulé « zones à risque » et de déterminer les critères à être considérés dans l'évaluation d'une zone à risque;*

*RECOMMANDE à la Commission scolaire d'intégrer à la politique SRE-POL-04 relative au transport scolaire le contenu du document interne intitulé « zones à risque » dûment revu et précisé conformément à la recommandation précédente.*

Suivant l'extrait du procès-verbal d'une séance du conseil des commissaires en date du 12 octobre 2010, il fut proposé et résolu d'accorder le transport scolaire sur une base temporaire soit jusqu'au 1er mai 2011 et d'entreprendre des travaux visant la révision de la politique du transport scolaire.

PLAINTÉ 2010-002

**Service des Ressources éducatives - processus de sélection à un programme particulier au secondaire**

Le plaignant, père d'un enfant dont la candidature au programme de danse de l'École secondaire Jean-Raimbault n'avait pas été retenue, contestait le processus de sélection effectué à l'audition. Selon le plaignant, la sélection des élèves n'était pas conforme à la politique relative à l'admission, l'inscription et la répartition des élèves dans les établissements scolaires.

Dans un rapport du 12 octobre 2010, la plainte a été jugée non fondée. Malgré le rejet de la plainte, les recommandations suivantes ont été formulées :

*RECOMMANDÉ à la Commission scolaire de modifier la politique relative à l'admission, à l'inscription et à la répartition des élèves dans nos établissements scolaires du secteur jeunes (SRE-POL-08 pour le programme de danse à l'école Jean-Raimbault de façon à :*

- *Établir clairement les critères d'admissibilité au programme tel, l'intérêt marqué de l'élève pour la discipline principalement enseignée dans ce programme particulier et le Rendement académique répondant aux attentes de fin du 3<sup>e</sup> cycle du primaire, ou tout autre critère considéré pertinent;*
- *Établir clairement les critères d'admission au programme tel « Avoir réussi la session d'audition » ou tout autre critère considéré pertinent;*
- *Établir clairement les critères d'évaluation des candidats à l'audition;*
- *Établir clairement et préciser les critères ou conditions de sélection des candidats retenus. Il peut s'agir des candidats qui auront offert une meilleure performance ou qui se seront démarqués lors de l'audition ou tout autre caractéristique pertinente ou déterminante à être déterminée par le comité de sélection;*
- *Établir un processus objectif dans l'établissement de la liste d'attente de façon à ce que tous les élèves considérés à compétence égale possède les mêmes chances d'être appelés.*

Suivant l'extrait du procès-verbal d'une séance du conseil des commissaires en date du 26 octobre 2010, il fut proposé et résolu de demander au directeur général de procéder à une analyse des recommandations formulées au sujet de la politique et de faire rapport au conseil des commissaires sur les modifications à apporter à ladite politique.

PLAINTÉ 2010-003

**Transport scolaire**

Deux plaintes conjointes ont été formulées par les parents d'enfants domiciliés dans le Domaine Forcier et le Domaine Descôteaux à Saint-Félix-de-Kingsey. Les parents requéraient une modification des lieux d'embarquement des enfants. Selon les plaignantes, les points d'embarquement établis par le service de transport scolaire n'étaient pas sécuritaires. Dans un rapport daté du 3 mars 2011, les deux plaintes ont été considérées non fondées. Malgré cette conclusion, la recommandation suivante a été formulée :

*RECOMMANDÉ par contre que des démarches soient effectuées auprès de la Municipalité de Saint-Félix-de-Kingsey et du Ministère des Transports afin que des panneaux routiers annonçant les aires d'embarquement et de débarquement des autobus scolaires aux intersections des rue de Bellefeuille et Chemin du Lac, soient installés dans les deux directions aux abords de la Route 255.*

À la lecture de l'extrait du procès-verbal d'une séance du conseil des commissaires tenu le 22 mars 2011, aucune suite n'a été donnée à cette recommandation.

**Bilan**

Au terme de cette première année, seulement trois plaintes ont été déferées à la protectrice de l'élève. Deux d'entre elles concernaient le transport scolaire et la troisième concernait la politique relative à l'admission, l'inscription et la répartition des élèves dans les établissements (SRE-POL-08). Seule la plainte 2010-001 relative au transport scolaire a été considérée comme fondée.

**Suivi des recommandations**

Au moment de rédiger le présent rapport, il est encore trop tôt pour traiter du suivi des recommandations formulées au cours de la dernière année. Ce sujet sera davantage discuté dans le rapport annuel 2011-2012.

## 2010-2011... en quelques coups d'oeil!

Le Service des communications au coeur de l'action

SEPTEMBRE 2010

### Entrée en vigueur de la Politique environnementale

Adoptée à la fin de l'année scolaire 2009-2010, la Politique environnementale de la Commission scolaire des Chênes entre en vigueur. Depuis l'adoption de la Loi sur le développement durable et la mise en place de la Stratégie gouvernementale de développement durable, les commissions scolaires par le Plan d'action de développement durable 2008-2012 du MELS, étaient invitées à mettre en œuvre leur propre politique de développement durable afin de contribuer à l'atteinte des cibles provinciales dans ce domaine.

Le plan stratégique de la commission scolaire, adopté en 2008, prévoyait aussi l'élaboration d'une telle politique pour appuyer ses valeurs et faire connaître ses croyances à cet égard. L'adoption de la politique est le fruit du travail d'un comité d'orientation, qui a élaboré un projet de politique environnementale. Celle-ci comprend autant le volet du développement durable que celui de la protection de l'environnement et du patrimoine naturel. La politique prévoyait par ailleurs la mise en place d'un « comité environnement » , lequel a également été constitué par la commission scolaire, pour assurer le suivi des différentes facettes de la politique.

### Inauguration du « nouveau » CFER des Chênes



Anoncé à l'automne 2009, le projet de construction du « nouveau » CFER des Chênes est maintenant réalité. Les quelque 140 élèves et 10 enseignants du CFER ont fièrement pris possession d'un plateau de formation unique en son genre, situé à l'intersection du boulevard Saint-Joseph et de la rue du Cordeau, à Drummondville. L'inauguration du bâtiment a eu lieu en septembre 2010, en présence des dirigeants de Waste Management et de la Commission scolaire des Chênes, des élèves et membres du personnel du CFER, des élus et représentants des différents partenaires concernés.

On se souviendra qu'en 2009-2010, la compagnie Waste Management annonçait qu'elle mettait à la disposition de la commission scolaire un terrain sur sa propriété de Saint-Nicéphore et qu'elle finançait la construction d'un nouveau bâtiment, ce qui se traduisait par un investisse-

ment de l'ordre de quatre millions de dollars. Le CFER des Chênes allait ainsi devenir le plus important au Québec (en nombre d'élèves), tout en lui permettant d'accroître de 50 % la quantité de matériel informatique qu'il trie et récupère. À cet égard, le CFER prévoit traiter cette année plus de 180 000 kilogrammes de matériel informatique. Cela équivaut à une dizaine de remorques de camion de 18 mètres remplies de matériel informatique trié.

Le CFER est une facette importante de nos activités, quand il est question de lutte au décrochage scolaire et de réussite éducative. Grâce à Waste Management, des élèves de 15 à 18 ans peuvent maintenant bénéficier d'un environnement de travail exceptionnel et de conditions optimales, qui leur permettront d'être bien outillés lorsqu'ils arriveront sur le marché du travail.

Il convient de souligner qu'en planifiant la construction du bâtiment, Waste Management s'est assurée qu'il soit conçu, érigé et occupé dans le respect des critères de la norme LEED (Leadership in Energy and Environmental Design). La position du bâtiment sur le terrain, sa forme, son aménagement, le type de matériaux et les méthodes de construction devaient respecter des critères bien précis. De plus, il s'agit du premier CFER à être alimenté en énergie verte, grâce au système de récupération des biogaz de Waste Management.

### Laurent Paquin, Denis Gauthier, Joanne Lalumière, Marc Beauregard et Christina Oberli s'associent à la Commission scolaire des Chênes!

Laurent Paquin (humoriste bien connu), Christina Oberli (Chef adjointe des opérations pour l'Europe, comité international de la Croix-Rouge), Denis Gauthier (analyste hockey au réseau RDS et ex-hockeyeur professionnel), Joanne Lalumière (directrice générale du Zoo de Granby), ainsi que Marc Beauregard (professeur-chercheur en biotechnologie), ont accepté de s'associer à la Commission scolaire des Chênes et ainsi d'affirmer haut et fort qu'ils ont, eux aussi, réussi publiquement.





Bien que l'opération soit de démontrer que les élèves du territoire de la MRC de Drummond peuvent réussir publiquement comme ces porte-parole l'ont fait, elle annonce également la tenue des journées portes ouvertes (en octobre 2010) dans les différentes écoles secondaires de la commission scolaire.

Comme c'est le cas à chaque année, l'enthousiasme des personnalités était palpable et pour chacune d'entre elles, ce fut un plaisir de s'associer à nous.

Les journées portes ouvertes ont été créées dans le but de rassurer les jeunes et leurs parents dans leur passage du primaire au secondaire et ainsi permettre à toute la famille de découvrir dans quel environnement leur enfant pourra évoluer...publiquement!

Rappelons qu'au cours des dernières années, les Brigitte Boisjoli, Steve Veilleux, Marylène Plasse, Louis Marquis, Nancy Drolet, Marie Cossette, Simon Nolet, Pierre-Alexandre Rousseau, Karine Vanasse et Jean Lemire se sont eux aussi associés à la Commission scolaire des Chênes en affirmant publiquement leurs réussites.

#### **Le Parc sportif Marchand est en construction : des équipements uniques en devenir !**

Un projet d'installations sportives unique a vu le jour, à l'angle des rues Pelletier et Marchand. La Commission scolaire des Chênes, le Cégep de Drummondville et la Ville de Drummondville réalisent en effet conjointement la construction d'une surface synthétique pour le soccer et le football de même que des aires de lancers, de sauts et une piste de 400 m pour l'athlétisme.

Ces installations seront éclairées permettant ainsi une utilisation maximale de cet équipement unique à Drummondville. Un bâtiment de services comprenant des sanitaires complètera l'ensemble du complexe, disponible pour utilisation à l'été 2011.

Ces travaux sont financés à 50 % par les trois organismes et à 50% par le gouvernement provincial et fédéral. La Commission scolaire des Chênes, en tant que propriétaire du fonds de terrain, agit en tant que maître d'œuvre pour la réalisation des travaux.

Un protocole d'entente a été conclu entre la commission scolaire, le cégep et la ville afin de prévoir les modalités d'utilisation et d'entretien de ces installations.



JANVIER 2011

### Christiane Desbiens nommée directrice générale de la Commission scolaire des Chênes

Réunis en séance extraordinaire le mercredi, 12 janvier 2011, les membres du conseil des commissaires ont procédé à la nomination de M<sup>me</sup> Christiane Desbiens au poste de directrice générale de la Commission scolaire des Chênes. Elle succède à M. Yvan Aubé, qui quitte pour sa retraite. Ce dernier occupait le poste de directeur général depuis octobre 2001.



Détentrice d'un Baccalauréat en enseignement à l'enfance inadaptée de l'Université du Québec à Montréal, d'un Certificat en perfectionnement des maîtres de l'Université de Montréal, de même que d'une Maîtrise en administration scolaire et d'un diplôme de 3<sup>e</sup> cycle en gestion de l'éducation, tous deux obtenus à l'Université de Sherbrooke; M<sup>me</sup> Desbiens jouit d'une vaste expérience dans le monde de l'éducation.

Elle ne se retrouve pas en terrain inconnu, elle qui a occupé, depuis 2006, les fonctions de directrice générale adjointe à la Commission scolaire des Chênes. Ce faisant, elle a cumulé fonctions de directrice de la formation générale aux adultes et de responsable du dossier de la persévérance. Elle a supervisé particulièrement les activités éducatives du secteur « jeunes ». Notons d'autre part que depuis son entrée en poste à la commission scolaire, elle a tour à tour agi comme secrétaire générale et directrice du Service des communications, en plus d'assurer l'intérim, en 2007-2008, à la direction du Service des ressources éducatives aux jeunes.

Son parcours professionnel est, par ailleurs, pour le moins imposant. Madame Desbiens a effectivement débuté sa carrière en 1978, comme éducatrice, puis enseignante en adaptation scolaire (dont deux ans au sein de la défunte Commission scolaire de Drummondville, au début des années 80), avant d'accéder, au début des années 90, à différents postes de direction d'établissement, tant au primaire qu'au secondaire. Tout juste avant de se joindre à la Commission scolaire des Chênes, en 2006, M<sup>me</sup> Desbiens occupait le poste de directrice de la Polyvalente Sainte-Thérèse, à la Commission scolaire de la Seigneurie-des-Mille-Îles, une institution comptant 2 300 élèves.

La présidente de la Commission scolaire des Chênes, M<sup>me</sup> Jeanne-Mance Paul, s'est dite ravie de la nomination de Christiane Desbiens. « *Nous avons là une personne de grande qualité et d'une grande compétence. Sa vision pédagogique sera, à n'en pas douter, un atout majeur pour notre organisation. Sa vaste expérience, l'importance qu'elle accorde à la formation continue, ses valeurs en termes de communication et de respect et son engagement marqué envers notre clientèle, faisaient d'elle une candidate de choix. De plus, sa capacité d'analyse et de planification seront des alliés de taille dans ce défi qui se présente à elle, à savoir, la réussite de tous les élèves qui fréquentent nos écoles et nos centres* », de dire M<sup>me</sup> Paul.

FÉVRIER 2011

### La « pose de systèmes intérieurs » s'ajoute aux parcours offerts à la Commission scolaire des Chênes

Le Service de la formation professionnelle de la Commission scolaire des Chênes annonce la mise en place d'un tout nouveau programme de Diplôme d'études professionnelles (DEP) en « Pose de systèmes intérieurs ». Ce parcours académique s'ajoute à ceux offerts par la commission scolaire dans le secteur de la construction.

Il s'agit donc d'un DEP d'une durée de 645 heures, requérant les préalables de 3<sup>e</sup> secondaire en français, anglais et mathématiques.

Ce nouveau programme, qui sera offert par l'entremise du Centre de formation professionnelle Paul-Rousseau, s'inscrit dans le plan de développement de la formation professionnelle qui vise l'augmentation du nombre de programmes et la diversification de l'offre de formation.

Cet ajout permettra de répondre à un besoin de main-d'œuvre régional, en plus de permettre à un plus grand nombre d'élèves en continuité scolaire de s'inscrire dans un programme qui correspond à leurs intérêts.

### Efficacité énergétique : la commission scolaire a dépassé les cibles du MELS

La Commission scolaire des Chênes tire bien son épingle du jeu lorsqu'il est question d'efficacité énergétique. En effet, les dernières données émises par le ministère de l'Éducation, du Loisir et du Sport (MELS), permettent de constater qu'au terme de l'année 2008-2009, la Commission scolaire des Chênes figurait au 19<sup>e</sup> rang (sur 69 commissions scolaires) pour ce qui est de « l'intensité énergétique », avec une consommation de 0.626 gigajoules par mètre carré (GJ/m<sup>2</sup>), alors que la moyenne provinciale était de l'ordre de 0.730 GJ/m<sup>2</sup>.

De plus, son coût unitaire de consommation se situe à 12,63 \$ par mètre carré et la place au 5<sup>e</sup> rang provincial, la moyenne québécoise étant de 15.70 \$/m<sup>2</sup>.

Les efforts de la Commission scolaire des Chênes se poursuivent à d'autres niveaux, tels : la centralisation des contrôles, la mise en place de systèmes d'éclairage efficace, l'ajout de récupérateurs de chaleur aux systèmes de ventilation, le remplacement de chaudières par de nouvelles à haute efficacité et l'utilisation de la géothermie.

Il convient de rappeler, par ailleurs, qu'en 2006, le Gouvernement du Québec, par l'entremise de sa stratégie énergétique, proposait des cibles d'économie d'énergie pour le secteur public. Spécifiquement, pour l'ensemble du réseau des commissions scolaires, la cible de réduction de la consommation unitaire d'énergie dans les bâtiments a été fixée à 10 % de la consommation de l'année de référence (2002-2003).

Le MELS a traduit cette cible globale en cibles spécifiques pour chacune des commissions scolaires en fonction de leurs performances respectives. Pour la Commission scolaire des Chênes, cette cible a été fixée à 0.631 GJ/m<sup>2</sup>, soit 5 % de réduction par rapport à l'année de référence.

Le bilan énergétique 2008-2009 démontre que la commission scolaire a atteint et même dépassé cette cible avec une consommation de 0.626 GJ/m<sup>2</sup>.

## MARS 2011

### Reconduction du programme « Je rénove mon métier »

On a confirmé la reconduction, pour une 2<sup>e</sup> année, de ce partenariat unique entre la Commission scolaire des Chênes, le Groupe de la Tablee populaire et Emploi-Québec.



En effet, l'édition 2011 de la Loto-Maison permettra à nouveau la concrétisation d'un projet à la fois audacieux, formateur et valorisant pour un groupe de jeunes de 18-24 ans, par l'entremise du projet « Je rénove mon métier ».

Rappelons que ce projet est né à partir des besoins de jeunes qui avaient un intérêt marqué pour les métiers de la construction, mais qui n'avaient pas les capacités ou l'intérêt de poursuivre des études régulières ou professionnelles de longue durée.

La clientèle de « Je rénove mon métier » est, pour la plupart, constituée de décrocheurs âgés de 18 à 24 ans. Plusieurs ont tenté de rallier l'école à l'éducation des adultes, mais sans succès. Ils ont aussi tenté d'intégrer le marché de l'emploi avec difficultés.

Or, ces jeunes doivent être stimulés par des projets qui donnent un sens à leur vie future de travailleur. Par le biais d'une telle formation, nous unissons la formation, le milieu scolaire, qui doit faire les choses autrement, et la fonction publique, qui a aussi comme mandat d'écouter les besoins des individus décrocheurs pour ainsi maximiser les chances d'insertion, par des projets accrocheurs pensés sur mesure pour des groupes d'individus, et cela, tout en tenant compte du marché du travail.





## Chantal Sylvain nommée directrice générale adjointe de la Commission scolaire des Chênes

Les membres du conseil des commissaires ont procédé à la nomination de M<sup>me</sup> Chantal Sylvain au poste de directrice générale adjointe de la Commission scolaire des Chênes. Elle succède à M<sup>me</sup> Christiane Desbiens qui, on le sait, a accédé à la direction générale de la commission scolaire, à la suite du départ à la retraite de M. Yvan Aubé.

Dans le cadre de ses fonctions, M<sup>me</sup> Sylvain assumera la direction du service éducatif de l'éducation des adultes et la supervision du Service des ressources éducatives aux jeunes. C'est également à elle que reviendra la responsabilité du dossier de la persévérance scolaire, à la commission scolaire.

Détentrice d'un Baccalauréat en enseignement en enfance inadaptée (1984) et d'une Maîtrise en gestion de l'éducation et de la formation (2008), tous deux obtenus à l'Université de Sherbrooke, M<sup>me</sup> Sylvain possède également un Certificat en gestion des ressources humaines (Université du Québec à Trois-Rivières, 1995) et a complété, toujours à l'UQTR, le Programme court de 2<sup>e</sup> cycle de formation à l'accompagnement, dans l'esprit du nouveau curriculum scolaire au Québec (2001). Elle a, de plus, complété la formation PIDE (Programme d'initiation à la direction d'école).

Madame Sylvain cumule plus de 25 années de service à la Commission scolaire des Chênes. On l'a successivement connue comme enseignante en adaptation scolaire (1984 à 2000), directrice adjointe d'école secondaire (2000 à 2002) et directrice d'école au primaire (2002 à 2008). Depuis septembre 2009, elle occupait les fonctions de directrice de l'école Jean-Raimbault.

Chantal Sylvain vient donc compléter, avec M<sup>me</sup> Carmen Lemire, directrice générale adjointe et directrice du Service des ressources financières, l'équipe en place à la direction générale.

AVRIL 2011

## La ministre Beauchamp donne le feu vert à la construction de « l'école B »

La ministre de l'Éducation, du Loisir et du Sport, M<sup>me</sup> Line Beauchamp, a annoncé que 300 millions de dollars seraient investis au cours de l'année dans le cadre de la mesure Ajout d'espace, afin de permettre la réalisation de projets de construction et d'agrandissement d'écoles. Pour la Commission scolaire des Chênes, cela signifie que la ministre donne le feu vert à la construction d'une nouvelle école primaire, laquelle ouvrira ses portes en 2012-2013. L'établissement, que l'on désignera ici par l'appellation « école B », sera construit au nord du boulevard Jean-de Brébeuf et bénéficiera d'une aide gouvernementale de 10,6 millions de dollars. L'emplacement exact de l'école, qui abritera 25 classes (trois pour le préscolaire et 22 pour le primaire), sera connu ultérieurement et fait présentement l'objet de pourparlers entre les parties concernées.



Cette nouvelle construction sera donc la deuxième en autant d'années pour la Commission scolaire des Chênes, puisque l'on sait déjà que « l'école aux Quatre-Vents », qui est située sur la rue Saint-Laurent, a été inaugurée en septembre 2011.

Soulignons qu'en deux ans, la Commission scolaire des Chênes aura ainsi augmenté sa capacité d'accueil au primaire de plus de 1000 places, avec l'ajout de deux nouvelles écoles et la transformation pour le secteur « jeunes » de l'école Le Relais.

Les analyses se poursuivent dans le but de déterminer la suite des besoins puisque la commission scolaire a identifié, dans sa liste de priorités, la nécessité de construire au moins trois nouvelles écoles.

## Le secteur drummondvillois de l'éducation représenté en Chine

Pour la toute première fois, le secteur de l'éducation sera partie prenante d'une mission économique, à savoir celle qu'a pilotée la Société de développement économique de Drummondville (SDED) en Chine, du 13 au 24 avril.

En effet, le Cégep de Drummondville, le Collège Ellis, le Collège Saint-Bernard et la Commission scolaire des Chênes ont convenu de s'associer, dans le cadre de cette mission, et d'y déléguer M<sup>me</sup> Johanne Lachapelle, qui agira en leur nom. Précisons que les dirigeants des quatre institutions ont accepté de partager les coûts liés au séjour de leur collègue en Chine.



Coordonnatrice du Service aux entreprises du RIF (Réseau des intervenants en formation), M<sup>me</sup> Lachapelle a fait connaître les objectifs poursuivis par les partenaires en éducation, en marge de cette mission, à savoir : établir des contacts et éventuellement convenir d'ententes qui pourraient, par exemple, mener à des « rencontres web » entre établissements ou entre étudiants, à l'intégration d'étudiants chinois dans l'une ou l'autre de nos écoles et à l'identification de formations à proposer aux partenaires de la Chine.

On doit voir, dans cette participation à la mission économique en Chine, une volonté ferme des maisons d'enseignement d'affirmer leur engagement à faire de Drummondville une destination de choix pour tout nouvel arrivant. Cet engagement passe, en fait, par une meilleure connaissance réciproque des systèmes d'éducation chinois et québécois, les opportunités d'échanges et de réseautage et, ultimement, la signature d'ententes de collaboration.

## MAI 2011

### Course « des Chênes-toi » : Taux de participation record pour la 4<sup>e</sup> édition !

C'est le dimanche 22 mai qu'a eu lieu la 4<sup>e</sup> édition de la Course « des Chênes-toi » de la Commission scolaire des Chênes. Plus de 1 200 coureurs et marcheurs se sont présentés lors de cette journée, ce qui est un record pour la Course, qui continue de grandir en popularité.

Le président d'honneur, M. Éric Lamoureux, propriétaire de Sports-Experts à Drummondville, s'est dit très heureux d'avoir fait partie d'un événement aussi rassembleur pour la famille! C'était beau de voir courir les papas et les mamans avec leurs enfants pour les initier à la pratique de l'activité physique, ce qui constitue, en fait, l'objectif ultime de cette activité.

Un gros merci à tous les bénévoles et aux commanditaires pour leur implication lors de ce grand événement. Le comité organisateur, chapeauté par Michel Couturier, est très fier de cette édition et espère revoir les participants en grand nombre en 2012, pour la 5<sup>e</sup> édition.

### Prix d'excellence de la FCSQ : Le projet « Stageboom » reconnu à l'échelle provinciale

La Fédération des commissions scolaires du Québec (FCSQ) a décerné ses *Prix d'excellence 2010-2011*. Ces distinctions visent à souligner et à promouvoir le travail remarquable réalisé par les commissions scolaires membres de la FCSQ. Les projets récompensés cette année sont tous des projets de nature technologique.

La FCSQ était particulièrement fière de décerner le premier Prix d'excellence dans la nouvelle catégorie *Services*, attribué au Service des ressources éducatives aux jeunes de la Commission scolaire des Chênes pour son projet Stageboom.

Stageboom se veut une plateforme Web qui contient toute l'information concernant les offres de stages, de visites d'un jour, d'ateliers, de conférences et d'autres moyens de sensibiliser les jeunes à la réalité des emplois visés.

Cet outil est révolutionnaire dans l'organisation et la gestion des stages en entreprises ainsi que dans les autres activités de sensibilisation aux réalités quotidiennes d'un métier ou d'une profession. En trois ans seulement, le nombre d'entreprises inscrites au répertoire est passé d'une soixantaine à plus de 600.

Il s'agit d'un outil bien actuel qui permet une meilleure collaboration entre la commission scolaire et les entreprises du milieu et qui facilite d'autant les activités de sensibilisation destinées aux élèves.

Geneviève Morin, conseillère en orientation ayant contribué à l'origine de ce projet, et Denis Labbé, analyste au service des technologies de l'information, qui a développé la plateforme, ont accompagné Jeanne-Mance-Paul et Christiane Desbiens, respectivement présidente et directrice générale de la commission scolaire, pour recevoir ce Prix d'excellence de la FCSQ.

Johanne Marceau et René Lamothe, présidente du conseil d'administration et directeur général de la Caisse Desjardins de Drummondville, ainsi que Benoît Villeneuve, président, et Alain Côté, directeur général, tous deux de la Chambre de commerce et d'industrie de Drummond, étaient aussi sur place pour saluer les lauréats.



## Épreuves uniques du MELS de juin 2010 : le taux de réussite atteint des sommets à la Commission scolaire des Chênes

Le ministère de l'Éducation, du Loisir et du Sport a rendu publics les résultats des écoles secondaires québécoises aux épreuves uniques de juin 2010, en français et en anglais.

Les données diffusées par le MELS viennent conclure l'année scolaire 2010-2011 sur une fort belle note à la Commission scolaire des Chênes. En effet, il en ressort que les taux de réussite cumulatifs enregistrés par les élèves écoles Jeanne-Mance, Jean-Raimbault, La Poudrière et Marie-Rivier s'élèvent à 93 % en français et à 97 % en anglais, langue seconde.

Au global (toutes les épreuves confondues), le taux de réussite se situe à 95 %. Ces résultats placent la Commission scolaire des Chênes dans le peloton de tête provincial et au-dessus de la moyenne québécoise, qui se situe à 93 % pour tout le Québec (réseaux public et privé) et à 91,7 % pour le réseau public.

En effet, dans l'ensemble des commissions scolaires (francophones et anglophones confondues), des Chênes figure au 8<sup>e</sup> échelon, alors qu'on la retrouve au 7<sup>e</sup> rang lorsqu'on tient compte de ses pairs francophones uniquement. Enfin, la Commission scolaire des Chênes se classe bonne première dans la région 17 (Centre-du-Québec).

Ces données illustrent une nette progression comparative aux résultats obtenus aux épreuves uniques de juin 2009, alors que le taux de réussite des élèves de la Commission scolaire des Chênes était de l'ordre de 84 % (42<sup>e</sup> rang provincial).

La directrice générale de la Commission scolaire des Chênes, M<sup>me</sup> Christiane Desbiens, a accueilli ces résultats avec beaucoup de joie et de fierté. « *Il est heureux de constater que les efforts déployés par nos enseignants et nos élèves portent des fruits. Il y aura toujours beaucoup à faire, mais nous sommes sur la bonne voie ! Je veux réitérer toute la gratitude de la commission scolaire à celles et ceux qui, par leur engagement quotidien, font en sorte que nos élèves empruntent de plus en plus la voie de la persévérance et du succès,* » de dire M<sup>me</sup> Desbiens.

## La cuvée 2011 des récipiendaires des Bourses Alonzo-Malouin est connue



La quatrième édition du programme de bourses Alonzo-Malouin a connu son point culminant le mardi 31 mai 2011, dans le cadre d'un souper du Club Rotary de Drummondville. À cette occasion, les récipiendaires de bourses

ont été honorés et trois d'entre eux ont mérité une bourse supplémentaire, à la suite de la « *joute oratoire* » à laquelle ils se sont prêtés.

On se souviendra qu'à l'initiative de M. Alonzo Malouin, Rotarien émérite depuis plus de 40 ans, et grâce à la contribution exceptionnelle de celui-ci, le Club Rotary de Drummondville a créé les Bourses Alonzo-Malouin. Celles-ci visent à mettre en évidence l'excellence académique, de même que l'engagement bénévole et social des élèves qui choisissent la formation professionnelle (FP), dans le cadre d'un diplôme d'études professionnelles (DEP) à la Commission scolaire des Chênes.

Pour la 4<sup>e</sup> édition de ce programme de bourses, 4 000 \$ seront remis des élèves de la Commission scolaire des Chênes qui poursuivront leurs études en formation professionnelle. Au terme du processus de sélection, des bourses de 200 \$ et 400 \$ ont été octroyées dans chaque école participante.

De plus, les cinq récipiendaires des premiers prix de 400 \$ attribués dans chaque école étaient en lice pour l'obtention de bourses supplémentaires totalisant 1 000 \$, attribuées lors du souper Rotary du 31 mai. Ces cinq finalistes devaient prononcer une brève allocution portant sur leurs différentes motivations, implications et aspirations, tout en faisant ressortir leurs liens avec les valeurs propres au mouvement Rotary.

## École aux Quatre-Vents et école B : le ministre Lessard à Drummondville pour confirmer des contributions de près de 20,7 millions du MELS

En sa qualité de ministre responsable de la région Centre-du-Québec, Laurent Lessard a fait un arrêt à Drummondville qui n'est pas passé inaperçu alors qu'il a fait la livraison de trois enveloppes gouvernementales totalisant 20 694 542 \$ au nom de sa collègue Line Beauchamp, ministre de l'Éducation, du Loisir et du Sport (MELS).

Ce beau rendez-vous a eu lieu à l'intérieur de l'école aux Quatre-Vents. En présence donc de plusieurs invités des milieux scolaire et municipal principalement, le ministre Lessard a d'abord confirmé le soutien du MELS pour la construction de cette école primaire de type nouvelle génération qui a ouvert ses portes en septembre 2011.

L'aide globale comporte également une seconde enveloppe pour l'érection d'une autre école primaire, l'école B celle-là, dont on attend la réalisation dans le secteur de Saint-Nicéphore pour la rentrée 2012-2013. Cette seconde école primaire comptera 25 classes dont trois consacrées à l'éducation primaire. Quant à la troisième enveloppe, elle concerne le réaménagement de l'édifice Le Relais en une école de huit classes pour l'éducation préscolaire, un projet que la Commission scolaire des Chênes a déjà complété en raison de l'urgence de trouver des locaux.



## Des écoles qui rayonnent!

Quelques exemples...

### CFER des Chênes



Le Centre de formation en entreprise et en récupération a été inauguré en septembre 2010 par des dirigeants de la commission scolaire, de la Ville de Drummondville ainsi que de Waste Management. Le CFER permet à des élèves de 15 à 18 ans de devenir des citoyens responsables et sensibilisés à l'impact de l'Activité humaine sur l'environnement.

### École Saint-Guillaume

En septembre 2010, les élèves de l'école ont participé à la Journée internationale de la Paix. Ils ont marché dans les rues de la municipalité en arborant fièrement leur bannière ainsi que leurs affiches disant haut et fort que dans leur milieu, c'est la Paix et rien d'autre!

### École L'Avenir

Les élèves de l'école sont très actifs et proactifs. Et pour cause, Ils ont participé en très grand nombre à la Course des Chênes-toi, à la Grande Vadrouille de Vaudreuil-Dorion, le Cross de couleurs au Lac des Cèdres, la classique du Parc Lafontaine et enfin le Polycourons de Saint-Léonard d'Aston.

### École Notre-Dame-du-Bon-Conseil

En septembre 2010, les élèves de l'école ont souligné la Journée internationale de la Paix. Les jeunes ont été invités à décorer un cerf-volant aux couleurs de la paix. Chaque responsable de groupe a participé à l'envol des cerfs-volants invitant leurs amis à plus d'harmonie à l'école durant la prochaine année.

### École Jeanne-Mance

Les élèves du Programme particulier en arts visuels se sont illustrés lors de la Semaine québécoise de la réduction des déchets. Des affiches dans le but de promouvoir l'événement ont été créées et ont été exposées à la Bibliothèque municipale.

### École Saint-Pie X

En octobre 2010, l'école a tenu son tout premier Salon des métiers. Des parents sont venus parler de leur travail et les élèves ont pu en apprendre davantage sur des métiers comme livreur de gaz propane, infirmière, pompier, conseiller publicitaire, et plus encore.

### École La Poudrière

L'équipe de football Les Patriotes de La Poudrière a été couronnée championne du Bol d'Or pour une deuxième année en quatre ans. Les joueurs ont fait preuve d'intensité et de persévérance puisque la marque finale a été de 34 à 32. En 2010-2011, l'équipe a inauguré son tout nouveau terrain synthétique, à deux pas de l'école.



### École Duvernay

En novembre 2010, la caravane du Grand défi Pierre La-voie s'est arrêtée à l'école Duvernay. Un immense chapiteau avec deux étages d'activités attendait les jeunes qui ont été parmi les plus actifs de la région dans leur collecte de cubes d'énergie.

### École Notre-Dame-du-Rosaire

Les élèves « Anges de la cour » de l'école ont un lieu bien à eux pour aider les jeunes à régler leurs conflits de façon pacifique. Un cercle d'amitié a été peinturé sur la cour. Les Anges portent fièrement leurs brassards et aident leurs pairs sur la cour de récréation.

### Écoles Jésus-Adolescent et Roméo-Salois

Le projet ComposTERRE est mis en place par plusieurs écoles, mais l'école Jésus-Adolescent et Roméo-Salois a souligné l'importance des gestes responsables en détournant du site d'enfouissement 25 tonnes de matières compostables. Le site de compostage est un projet d'implantation en milieu scolaire réalisé par la Reconstruction Harmonieuse de l'Agriculture et l'école Roméo-Salois.



### École Frédéric-Tétreau

Des élèves ont présenté une histoire animée de Noël intitulée « Boréal Express ». Cette activité avait pour but d'apprendre aux jeunes comment mettre en scène une pièce de théâtre, en plus d'en faire la narration et de jouer les différents rôles.

### École Saint-Majorique

En décembre 2010, les jeunes de l'école ont reçu un beau cadeau de Noël, c'est-à-dire la visite de l'auteure bien connue Dominique Demers. Dès son entrée dans la classe, l'auteure a su transporter son public dans un monde imaginaire à travers des histoires passionnantes et fantastiques.

### École Cyrille-Brassard

L'école est devenue Établissement Vert Brundtland en 2010-2011. En effet, les jeunes doivent effectuer différentes tâches afin de conserver ce statut, dont le lavage de la vaisselle et le lavage de tous les contenants recyclables. Aussi, l'envoi des goupilles, d'attaches à pain, de piles, de cartouches d'encre et de timbres sont à l'horaire.

### École Marie-Rivier

Des élèves de l'école secondaire se sont rendus au Guatemala pour y vivre un stage humanitaire. Du matériel scolaire a été remis pour les enfants d'une école construite sur l'ancien dépotoir de la capitale. Ils ont aussi apporté des ordinateurs portables.

### Centre de formation professionnelle Paul-Rousseau

Les enseignants du secteur de la santé, en collaboration avec Hema-Québec, a organisé une collecte de sang, pour une deuxième année. Près de 125 donateurs ont répondu à l'appel du cœur.

### École Carrousel

Ayant à cœur la réussite des élèves, les membres du personnel ont mis en pratique des nouvelles approches pédagogiques. En effet, ils ont vécu une « Journée des papas ». Au menu : science, improvisation, sport, bricolage, cuisine, jeux de société.

### École L'Aquarelle

L'école renoue son partenariat avec Commun Accord pour le programme Passerelles. Dans la volonté d'impliquer activement les élèves dans une saine gestion des conflits, l'accent est mis sur la médiation comme mécanisme de règlement des différends. C'est ainsi qu'il sera possible de réduire les rapports basés sur la force et l'intimidation.

### École Jean-Rimbault

Les élèves au programme particulier en musique sont toujours au sommet puisqu'en 2010-2011, ils ont obtenu la mention or et argent au MusicFest Québec. Au Disney's Music Festival à Orlando, ils ont mérité la mention Excellence. Ce sont là de dignes ambassadeurs de leur école.

### Centre de formation générale aux adultes Sainte-Thérèse

Pour une 3<sup>e</sup> année consécutive, le prix « Coup de pouce » est décerné aux enseignants du centre. Il s'agit de l'obtention d'une bourse destinée à reconnaître et à valoriser le dynamisme local démontré, dans le cadre du concours « Ma plus belle histoire », par les enseignants.

### École Bruyère

Un spectacle de danse grandiose intitulé « Voyage autour du monde » a été présenté à l'école représentant 16 pays. Les élèves avaient intégré différents savoirs comme la culture, les coutumes, la langue et les arts de leur pays.



### École Sainte-Jeanne-d'Arc

En mars dernier, un projet a vu le jour à l'école. Chaque mois, des titulaires et le psychoéducateur ciblent une valeur qui, à leurs yeux, est importante dans la vie de tous les jours. Un élève par mois est félicité pour sa capacité à intégrer la valeur dans sa vie scolaire. L'École souhaite favoriser l'estime de soi en soulignant leurs qualités et leurs aptitudes.

### École Saint-Eugène

Un projet multidisciplinaire a soulevé l'engagement chez les élèves. Ils ont travaillé avec des experts, le vocabulaire associé à la description d'une partie de hockey. En soirée, les élèves ont joué une partie où chacun avait un rôle à jouer (joueur, arbitre, caméraman, journaliste, annonceur...). Le projet a été vu à travers six compétences : français, arts plastiques, éthique et culture religieuse, mathématiques, musique et éducation physique.









COMMISSION SCOLAIRE  
DES CHÊNES

457, rue des Écoles, C.P. 846  
Drummondville (Québec) J2B 6X1  
Téléphone : 819 478-6700

[www.csdeschenes.qc.ca](http://www.csdeschenes.qc.ca)